

Hygienekonzept

Albstadt MTB Classic



Mountainbike Kurz Marathon über 23 oder 42 km

Datum der Veranstaltung:	30. Oktober 2021
Uhrzeit:	09:00 - 17:00 Uhr
Ort der Veranstaltung:	Wiese/Radweg Bullentäle Zollern-Alb-Halle Untere Bachstr. 135 72461 Albstadt
Aufbau:	ab 08:00 Uhr, ab 09:00 Uhr in der Halle
Startnummernausgabe :	10:00 - 12:00 Uhr
Rennstart :	12:00 Uhr
Zielschluss:	ca. 15:00 Uhr
Preisausgabe:	13:00 - 15:30 Uhr
Abbau:	nach Zielschluss bis ca. 17:00 Uhr
Stand:	27.10.2021
Autor:	SKYDER Event & Track Company e.K. Ingolf Welsch Rosenstr. 4 72479 Straßberg

Inhaltsverzeichnis

Allgemeines	3
Die Veranstaltung	3
Allgemeine Regeln	3
Hygienebeauftragter	3
Teilnehmergruppen	4
Sportler	4
Anmeldung	4
Nachmeldung	4
Mitarbeiter	4
Besucher	4
Veranstaltungsbereiche	5
Startnummernausgabe	5
Startaufstellung	5
Strecke	5
Verpflegungsstelle Lerchenfeld	5
Zieleinlauf	6
Verpflegungsstelle Ziel	6
Umkleiden/Duschen	6
Expoarea	6
Bewirtung	6
Anlagen	7
Anlage A	7
Anlage B	8

Allgemeines

Die Veranstaltung

Die SKYDER Event & Track Company e.K., Rosenstr. 4, 72479 Straßberg, im folgenden Text als „Veranstalter“ bezeichnet - veranstaltet am 30.10.2021 die Albstadt MTB Classic. Die Albstadt MTB Classic ist ein Mountainbike Kurz-Marathon mit einer 23km langen Runde. Diese Runde kann ein- oder zweimal gefahren werden.

Die Albstadt MTB Classic gibt es seit 2006 und fand seither jedes Jahr statt. Seit 2013 fand die Albstadt MTB Classic im Rahmen des UCI MTB Worldcups statt. 2020 und 2021 konnte die Albstadt MTB Classic coronabedingt nicht im Rahmen Worldcups stattfinden. Deswegen findet die Veranstaltung 2021 als eigenständige Veranstaltung statt.

Die Veranstaltung ist eine Outdoor-Veranstaltung mit temporärer Nutzung der Zollern-Alb-Halle. Nur Spezielle Bereiche wie Startnummern- und Preisausgabe finden im geschlossenen Raum statt.

In diesen Bereichen und in Bereichen im Freien, in denen der Mindestabstand nicht eingehalten werden kann, müssen weitere Maßnahmen festgelegt werden.

Die Startnummern- und Preisausgabe findet im Foyer der Zollern-Alb-Halle statt.

Allgemeine Regeln

Der Veranstalter übt das Hausrecht über das Veranstaltungsgelände aus.

Innerhalb des vom Veranstalter geschaffenen Hausrechtsbereich gelten für alle Teilnehmer die AHA+A+L-Regel

- A = Abstand halten
- H = Hygienemaßnahmen
- A = Maske (Mund-Nasen-Bedeckung) (früher "Alltagsmaske)
- A = Corona-Warn-App/Luca-App
- L = regelmäßiges Lüften in geschlossenen Räumen

Mund-Nasen-Schutz: Hierbei ist eine medizinische Maske gemeint. Unter medizinischen Masken sind OP-Masken oder FFP2 respektive Masken der Normen KN95/N95 zu verstehen.

In geschlossenen Räumlichkeiten muss ein Mindestabstand von 1,5 m eingehalten und eine Maske getragen werden. An den Eingängen zu den geschlossenen Räumlichkeiten werden vom Veranstalter Desinfektionsmittelpender bereitgestellt.

Hygienebeauftragter

Der Veranstalter ernennt für die Veranstaltung als Ansprechpartner für die zuständige Gesundheitsbehörde einen Hygienebeauftragten.

Hygienebeauftragter für die Albstadt MTB Classic ist:

Ingolf Welsch, Tel.: 07434/315333, E-Mail: ingolf@skyder.de

Teilnehmergruppen

Sportler

Alle Sportler der Albstadt MTB Classic sind namentlich per online Voranmeldung über die Homepage (www.albstadt-mtb-classic.de) registriert. Nachmeldungen vor Ort sind möglich, bis das Teilnehmerlimit von 500 Sportlern erreicht ist. Alle Nachmelder werden vor Ort registriert.

Es gilt für alle Sportler der Albstadt MTB Classic die 3G Regel, das heißt, dass Sie entweder geimpft, genesen oder getestet (3G) sein müssen. Der Test (Antigen Schnelltest) darf zum Start nicht älter als 24h sein. Ebenfalls möglich ist ein PCR-Test, dieser darf zum Start nicht älter als 48h sein.

Anmeldung

Die Anmeldung der Sportler erfolgt vorab online über die Website www.albstadt-mtb-classic.de. Die Teilnahmegebühr wird von den Sportler per SEPA Lastschriftmandat, Kreditkarte oder per PayPal bezahlt.

Nachmeldung

Eine Nachmeldung ist vor Ort möglich solange das Teilnehmerlimit von 500 Teilnehmern nicht erreicht ist. Die Teilnahmegebühr kann vor Ort bar oder per Karte bezahlt werden.

Mitarbeiter

Mitarbeiter sind alle Personen vom Veranstalter, die für eine reibungslose Durchführung der Veranstaltung notwendig sind. Diese werden vom Veranstalter entsprechend des Hygienekonzepts geschult. Das Personal muss den 3G-Nachweis vorlegen. Der Test (Antigen Schnelltest) darf zum Start nicht älter als 24h sein. Ebenfalls möglich ist ein PCR-Test, dieser darf zum Start nicht älter als 48h sein. Ferner gilt für die Mitarbeiter grundsätzlich das Abstandsgebot von 1,5 m und Maskenpflicht. Die Mitarbeiter werden vom Veranstalter in einem eigenen Bereich verpflegt. (siehe Anlage A)

Besucher

Besucher sind alle Personen, die nicht als Sportler oder Mitarbeiter an der Veranstaltung teilnehmen. Besucher sind auf Grund der Bekanntheit der Veranstaltung zu erwarten. Die Besucher werden mittels Schildern auf die Abstands- und Maskenpflicht hingewiesen. Eine Kontaktnachverfolgung mittels Luca-App erfolgt im definierten Zuschauerbereich des Start- und Zielbereiches. Dieser Bereich wird mittels Flatterband abgesteckt. Auf eine Kontaktnachverfolgung an der Strecke wird aufgrund der Weitläufigkeit der Strecke und der Tatsache, dass es sich um eine Outdoor-Veranstaltung handelt verzichtet.

Sollten Sportler, Besucher oder Mitarbeiter Krankheitssymptome irgendwelcher Art (Fieber, Husten, usw.) empfinden, müssen diese der Veranstaltung fern bleiben.

Veranstaltungsbereiche

Startnummernausgabe

Die Startnummernausgabe erfolgt im Foyer der Zollern-Alb-Halle (Aufbauplan siehe Anlage A). Im Foyer sind zusätzlich zu den Mitarbeitern des Veranstalters 5 Sportler erlaubt. Der Rest der Sportler wartet vor dem Foyer der Zoller-Alb-Halle. Auch hier ist auf Abstand zu achten. Nach Betreten des Foyers müssen die Sportler einen 3G Nachweis erbringen, dieser wird vom Veranstalter kontrolliert. Der Sportler erhält im Gegenzug ein farbiges (Farbe folgt) Tyvek-Armband, welches er sofort anlegen muss. Dieses bestätigt die erfolgreiche 3G Kontrolle. Nur mit diesem Armband erhält der Teilnehmer am nächsten Tisch seine Startnummer und ist startberechtigt. Hierbei werden die Mitarbeiter des Veranstalters von den Teilnehmern durch sogenannte Spuckschutz-Scheiben getrennt. Die Mitarbeiter und die Teilnehmer müssen während des gesamten Vorgangs eine medizinische oder FFP2 Maske tragen.

Die Startnummernausgabe ist von 10:00 Uhr bis 12:00 Uhr geöffnet.

Startaufstellung

Die Startaufstellung der Sportler erfolgt in einem Startblock. Durch das Teilnehmerlimit von 500 Sportlern werden max. 500 Personen in diesem Startblock sein.

In den Startblock dürfen nur die Sportler und keine Besucher oder Angehörigen.

Die Teilnehmer müssen bis 15 Sekunden vor dem Start ihre Maske tragen und diese bei etwaigen Pausen auf der Strecke aufsetzen. Das heißt, jeder Sportler muss seine Maske mitführen. Der Start erfolgt gesammelt für den kompletten Startblock um 12:00 Uhr

Strecke

Streckenplan siehe Anlage B.

Entlang der Strecke gibt es keine Kontaktnachverfolgung.

An besucherrelevanten Stellen (Lerchenfeld, Start-/Zielbereich) werden vom Veranstalter Hinweisschilder aufgestellt, die auf die Abstands- und Maskenpflicht hinweisen.

Verpflegungsstelle Lerchenfeld

Den Sportlern wird eine Verpflegungsmöglichkeit auf der Strecke geboten. (Position siehe Anlage B) Hier werden vom Veranstalter verpackte Riegel, Gels und Bananen ausgegeben. Außerdem erhält der Teilnehmer die Möglichkeit sich die Trinkflasche auffüllen zu lassen. Dies wird nur vom Veranstalter gemacht. Dieser trägt während der Verpflegung eine Maske und Einweghandschuhe. Alle Mitarbeiter des Veranstalters müssen den 3G-Nachweis erbringen.

Zieleinlauf

Sobald die Sportler die Ziellinie überquert haben, und der Mindestabstand von 1,5 m nicht eingehalten werden kann, muss eine Maske getragen werden. Die Sportler können sich im Zielbereich Ihre Finisher Medaille vom Medaillenständer nehmen.

Verpflegungsstelle Ziel

Den Sportlern wird im Ziel ebenfalls eine Verpflegungsmöglichkeit geboten. Hier werden vom Veranstalter verpackte Riegel und Bananen ausgegeben. Außerdem erhält der Teilnehmer die Möglichkeit sich die Trinkflasche auffüllen zu lassen. Dies wird nur vom Veranstalter gemacht. Dieser trägt während der Verpflegung eine Maske und Einweghandschuhe. Alle Mitarbeiter des Veranstalters müssen den 3G-Nachweis erbringen.

Umkleiden/Duschen

Auf die Nutzung der Umkleiden und Duschen wird verzichtet.

Expoarea

Auf dem Schotterplatz neben dem Parkplatz "Im Ried" wird es eine Expoarea geben, auf dem verschiedene Unternehmen ihre Waren ausstellen. Wenn beim Kundenkontakt der Mindestabstand von 1,5 m unterschritten wird, muss eine Maske (medizinisch oder FFP2) getragen werden.

Bewirtung

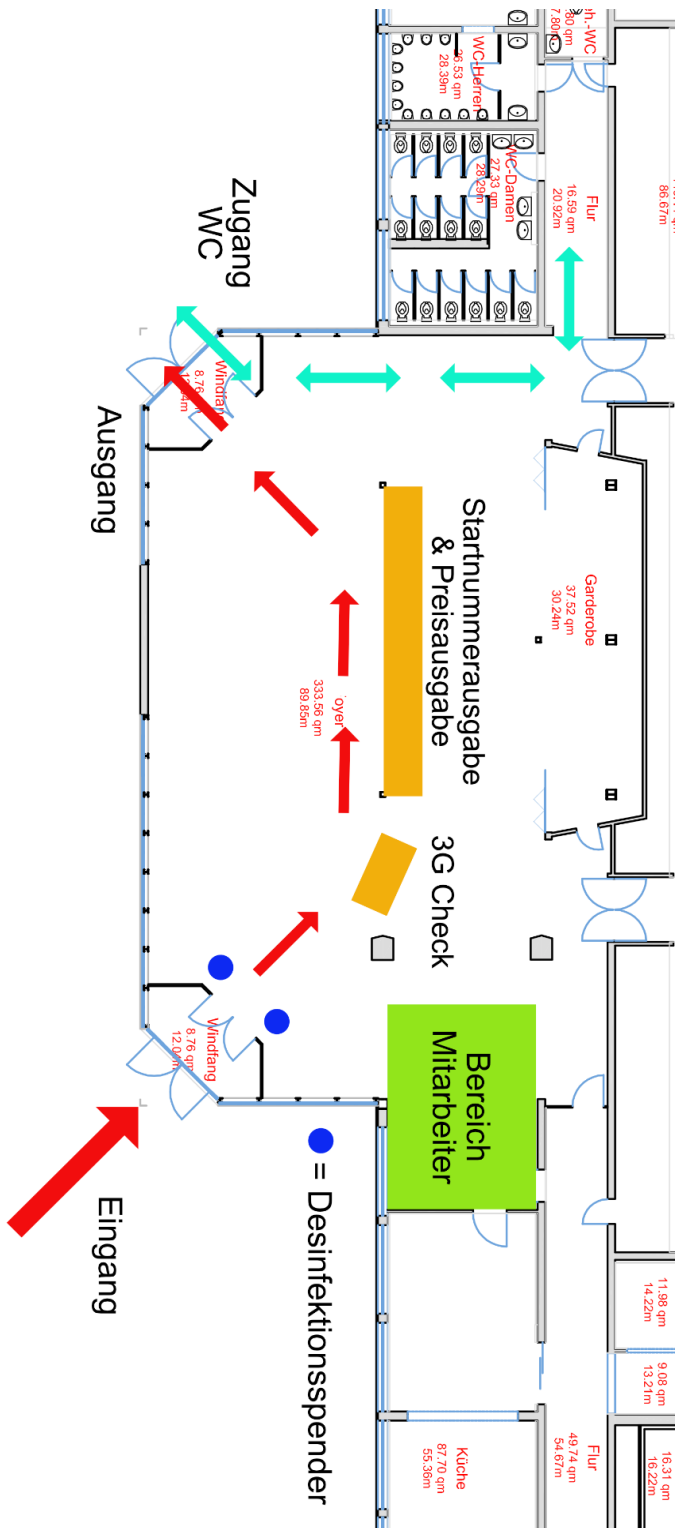
Die Bewirtung der Sportler und der Zuschauer übernimmt der SC Onstmettingen mit alkoholfreien Getränken, Kuchen und Gegrilltem. Die Bewirtung erfolgt im Freien auf dem Schotterplatz neben dem Parkplatz "Im Ried". Die Mitarbeiter des SC Onstmettingen tragen während der Bewirtung Masken (medizinisch oder FFP2) und Einmalhandschuhe. Die Theke wird mittels Spuckschutz Scheiben von den Sportlern und den Zuschauern getrennt. Alle Mitarbeiter des SCO müssen den 3G-Nachweis erbringen.

Die Mitarbeiter werden vom Veranstalter in einem eigenen Bereich gepflegt. (siehe Anlage A) Für die Mitarbeiter besteht Maskenpflicht bis zum Sitzplatz. Der Mindestabstand von 1,5m wird empfohlen, muss aber nicht zwingend eingehalten werden.

Das Hygienekonzept wird an die Corona-Verordnung des Landes Baden-Württemberg angepasst.

Anlagen

Anlage A



Anlage B

